

ПРОВОДНЫЙ КОМНАТНЫЙ ТЕРМОСТАТ WFHT-BASIC+

EAC



Watts Industries Deutschland GmbH
Godramsteiner Hauptstraße 167 · 76829 Landau · Germany
Tel. +49 6341 9656-0 · Fax +49 6341 9656-340
E-Mail: WIDE@wattswater.com
www.wattswater.eu · www.wattsindustries.ru

Назначение и область применения

Электронный комнатный термостат «WFHT-BASIC +» предназначен для регулирования температуры в системах напольного отопления (теплые полы). В зависимости от температуры в помещении термостат «WFHT-BASIC +» открывает или закрывает коллекторные сервоприводы, открывая или перекрывая таким образом поток теплоносителя в соответствующих петлях тёплого пола.

Комплект поставки


В комплект поставки термостата входит упаковка, термостат, инструкция.

Технические данные


Точность измерения температуры	0,1 °C
Рабочая температура:	0 - 50 °C
Пределы регулирования:	5 - 30 °C
Тип регулирования:	гистерезис 0,5 К
Степень защиты:	Класс II - IP 30
Электропитание (в зависимости от модели)	230 В ~ +/- 10% 24 В ~ +/- 10%
Коммутирующая мощность (в зависимости от модели)	триак контакт 230 В~, 75 Вт триак контакт 24В ~, 15 Вт
Аттестации: Термостат WFHT-BASIC разработан в соответствии со следующими стандартами или нормативными документами:	EN 60730-1 : 2003 EN 61000-6-1 : 2002 EN 61000-6-3 : 2004 EN 61000-4-2 : 2001 2006/95/CE (низковольтное электрооборудование), EMC 2004/108/CE (электромагнитная совместимость)

Описание

3 режима работы

 **Внешнее управление:** термостат работает по заданной таймером (см. **WFHC-Timer**) программе (подключение через клеммы (A/B)).

 **Комфортный:** термостат поддерживает, установленную на рукоятке, температуру в помещении.

 **Пониженной температуры (ночной):** термостат понижает температуру на 2°C относительно установленной на рукоятке.

Два возможных режима регулирования:

- Регулирование по встроенному температурному датчику
- регулирование по внешнему датчику (опция)

- Бесшумная работа при помощи триак-контакта.
- Две возможности подключения:
 - напрямую к сервоприводам (см. схему подключения на рис. 4 стр. 3 или на внутренней стороне крышки термостата)
 - через коммутационные модули **WFHC** (см. инструкцию управляющих модулей).

Светодиодная индикация состояния

Красный: Нагрев при управлении по встроенному датчику (т.е. подсоединенный сервопривод открыт).

Оранжевый: Нагрев при управлении по внешнему датчику.

Зеленый: Ночной режим (-2°C) при управлении от таймера.

Светодиодная индикация сбоев

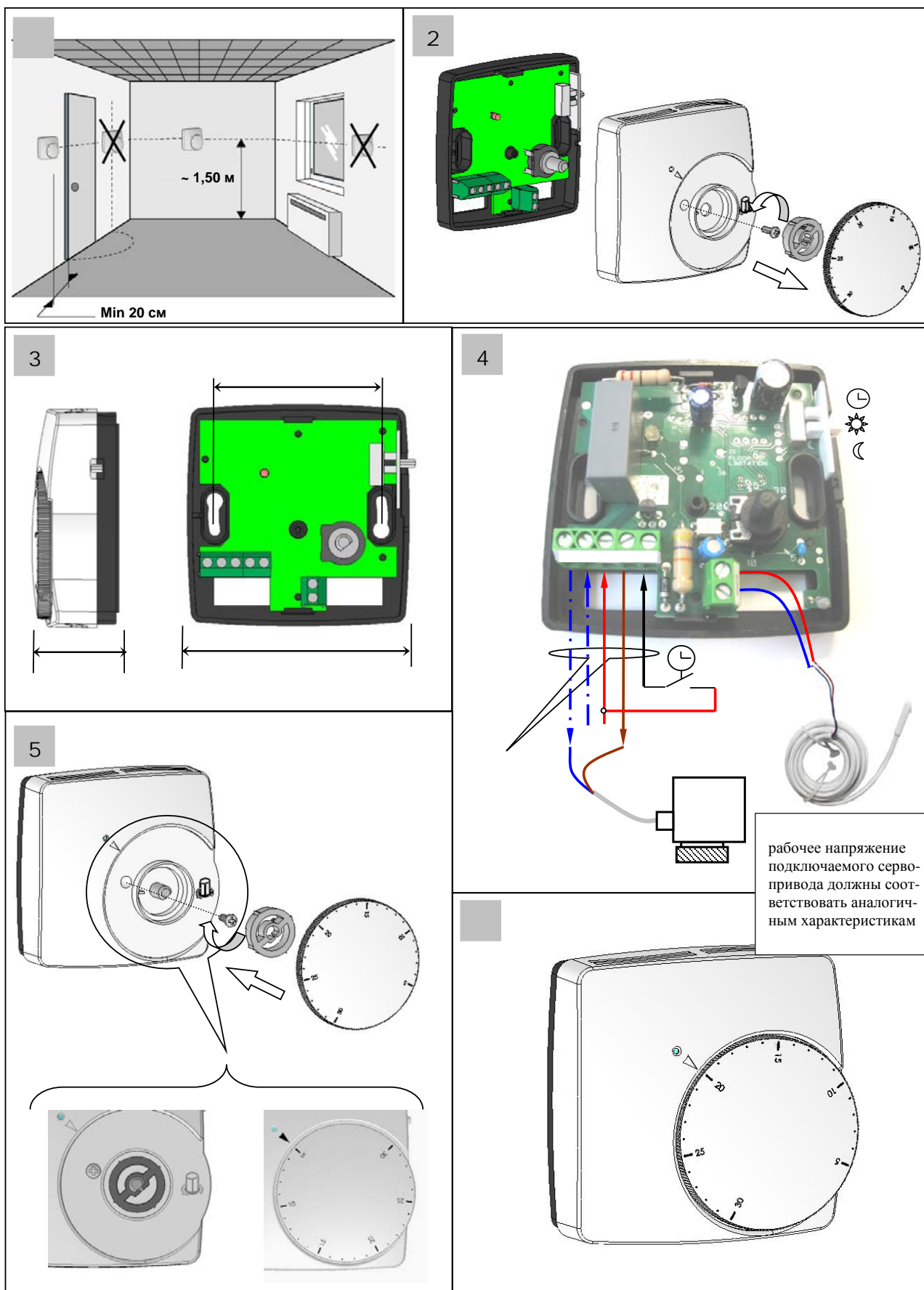
Красный мигающий

интервал 0.5 секунд ⇒ неисправность внутреннего датчика

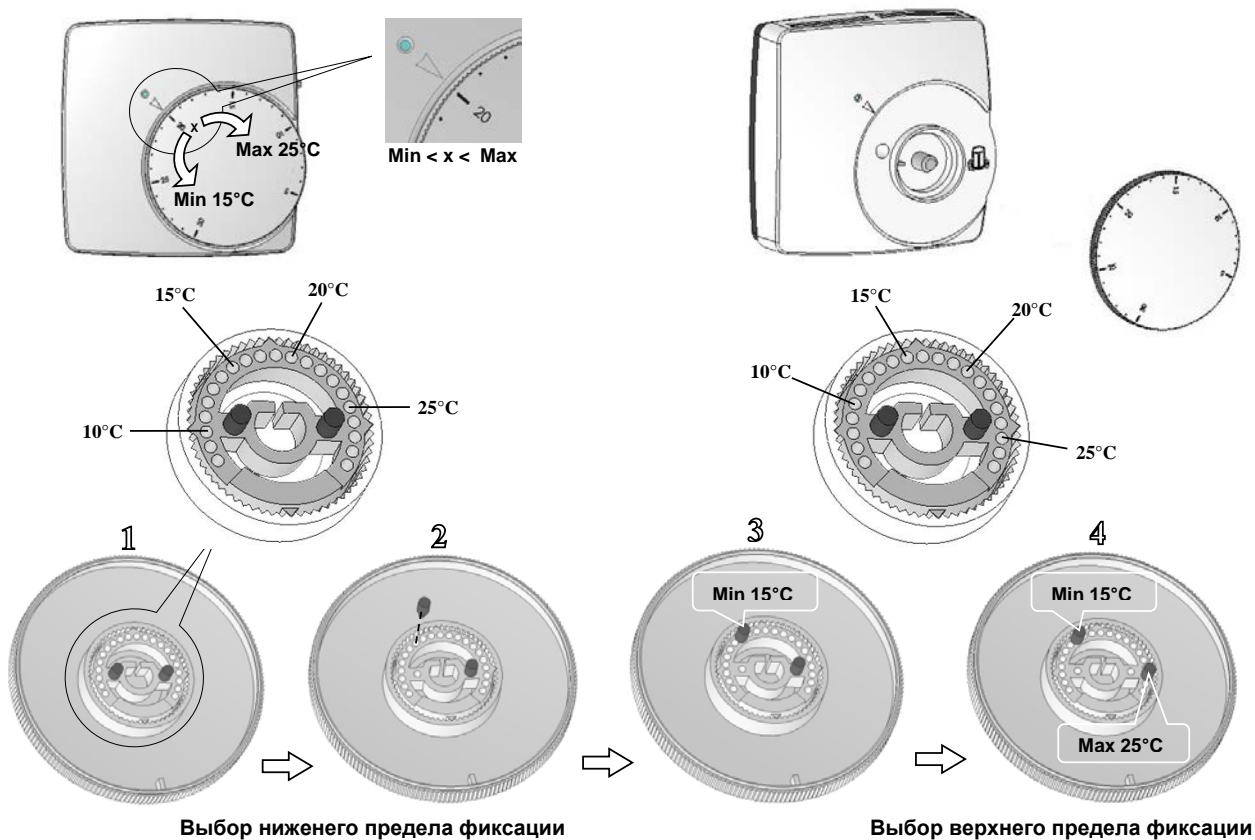
интервал 1 секунда ⇒ неисправность внешнего датчика



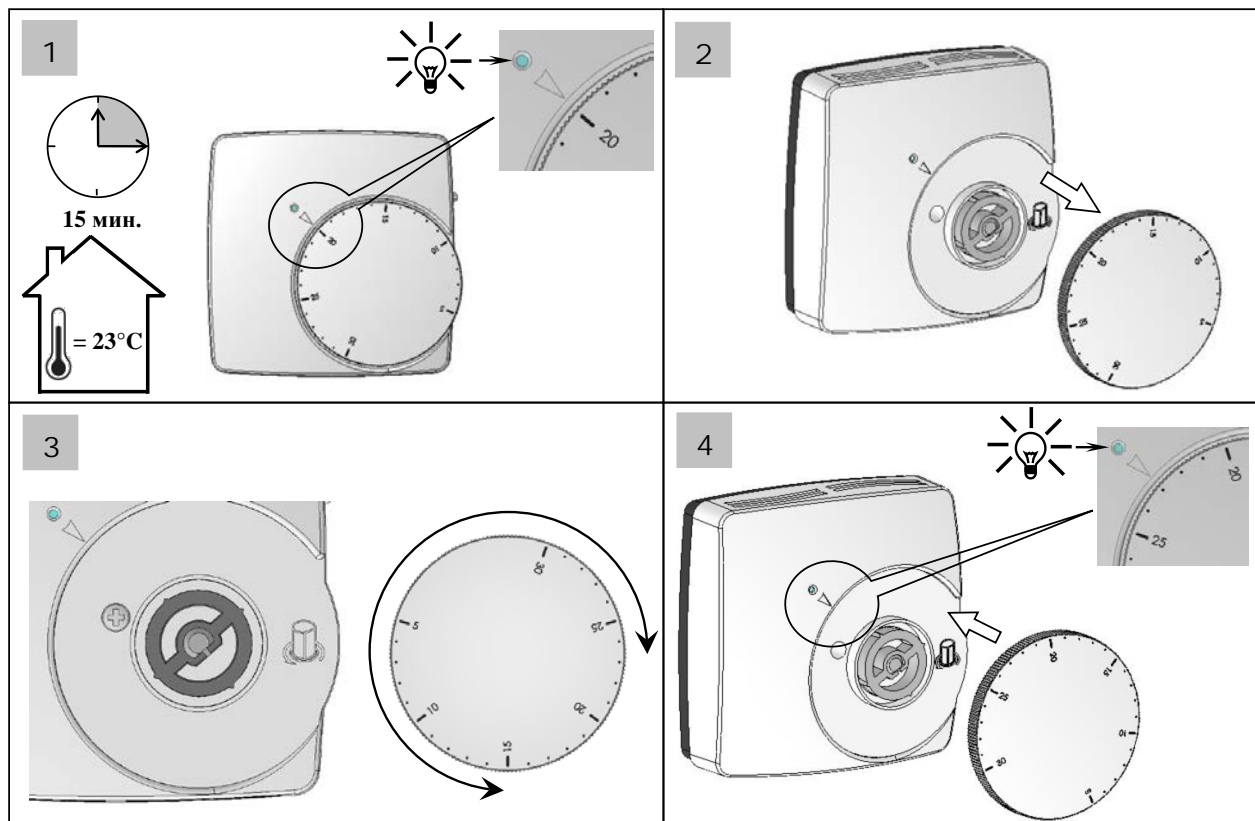
Клеммы подключения питания, сервопривода,
пилотного провода (от таймера)



Фиксация пределов регулирования при помощи фиксирующих штифтов



Калибровка термостата проводится минимум через 24 часа после монтажа



Подтверждение соответствия

Сертификат соответствия **RU C-DE.МЛ66.В.00556** ТР ТС 004/2011 «О безопасности низковольтного оборудования» и ТР ТС 020/2011 «Электромагнитная совместимость технических средств» действителен до 06.06.2019.

Условия хранения и транспортировки

Изделие должно храниться в оригинальной упаковке при температурах от 0 до 30°C. Условия хранения и транспортировки гидравлического разделителя должны соответствовать требованиям ГОСТ 15150.

Утилизация

Утилизация изделия (переплавка, захоронение, перепродажа) производится в порядке, установленном соответственными Законами по охране окружающей среды стран Таможенного Союза.

Гарантийные обязательства

Гарантийный срок на гидравлический разделитель составляет 12 месяцев с дня продажи. Гарантия осуществляется силами сервис центров компаний партнёров компании Watts Industries и распространяется на дефекты, возникшие по вине Производителя.

ГАРАНТИЙНЫЙ ТАЛОН

N	ТИП	АРТИКУЛ	КОЛ-ВО	ПРИМЕЧАНИЕ

Название, адрес торгующей организации:

Продавец: _____

М.П.

печать
торгующей
организации

Дата продажи _____

Рекламации и претензии к качеству товара принимаются сервис центрами официальных дилеров компании Watts Industries на территории Таможенного Союза.

При предъявлении претензии к качеству товара покупатель предоставляет следующие документы:

1. Заявление в произвольной форме, в котором указывается:
 - наименование организации или покупателя
 - фактический адрес покупателя и контактный телефон
 - краткое описание параметров системы, где использовалось изделие
 - краткое описание дефекта
2. Документ, свидетельствующий о покупке изделия (накладная)
3. Настоящий гарантийный талон

Отметка о возврате или обмене товара:

Дата: «__» _____ 201__ г.